

Tilsynsrapport

Pædagogisk tilsyn

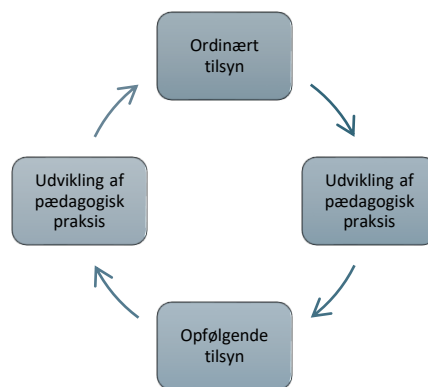
Mariehønen, juni 2024

Indledning

”Kommunernes tilsyn med dagtilbud spiller en central rolle for udviklingen af den pædagogiske kvalitet i læringsmiljøerne. Samtidig har kommunernes tilsyn også til formål at kontrollere, at dagtilbuddene har den fornødne pædagogiske kvalitet og efterlever gældende lovkrav.”

Kilde: Børne- og Undervisningsministeriet, 2021

Hele tilsynsrammen for pædagogisk tilsyn i Vejle Kommune findes her [HER](#)



Tilsynets metode

Det pædagogiske tilsyns metode sikrer:

- Uvildighed (systematik, ensartethed, upartisk)
- Gennemsigtighed
- Anvendelse af flere datakilder (måleredskaber, dokumentanalyse, interview- og tilsynsdialog, spørgeskemaer, observation af fysiske omgivelser, relationer samt leg og aktiviteter)



Tilsynsrapportens indhold:

Tilsynsrapportens form og indhold er:

- Målrettet dagtilbuddets ledelse og medarbejdere
- Er i et format, der er formidlingsklar og anvendeligt
- Et redskab til udvikling af den pædagogiske kvalitet i dagtilbuddet.

Indholdet i
tilsynsrapporten
ses her



Konkret information om det pædagogiske tilsyn



Samlet konklusion og vurdering af den pædagogiske kvalitet, herunder udviklingspunkter



Eksempler på observationer; fysiske omgivelser, relationer, leg og aktivitet



Kommentarer fra tilsynsmødet samt opfølgning på det pædagogiske tilsyn



Det pædagogiske tilsyns formål, metode og kvalitetsforståelse

Ordinært tilsyn

Konkret
information om
det pædagogiske
tilsyn

Dagtilbud: Mariehønen

En integreret daginstitution med ca. 85 børn i alderen 0-6 år fordelt på 3 vuggestuegrupper og 3 børnehavegrupper.

Unmeldt observation: 15. maj 2024 kl. 12.45-15.00

Tilsynsførende: Lisbeth Overgaard Friis

Leder deltog også i observationerne

Tilsynsmøde: 10. juni kl. 13-15

Ledelse: Mette Madsen (leder), Inge Amby-Fog (pædagogisk leder)

Medarbejdere: Helle Raben (pæd.), Tinna Friis (pæd. + AMR)

Forældrebestyrelse: Helle Hollesen (formand)

Forvaltningen: Jette Hummel (konsulent for ledelse og pædagogisk udvikling),
Lisbeth Overgaard Friis (konsulent for pædagogisk kvalitet og tilsyn)

Samlet konklusion af det pædagogiske tilsyn

- Det vurderes, at der arbejdes ud fra den lov- og forvaltningsmæssige ramme i Mariehønen. Der arbejdes målrettet med den styrkede læreplan igennem overordnede temaer og læringsbreve.
- Med nyt ledelsesteam og ny organisering i Mariehønen, er der allerede mange gode processer i gang, hvori der er fokus på at skabe de bedste rammer og betingelser for børnene.
- Der er særligt brug for at have fokus på de voksnes organisering og rollefordeling – særligt i rutinesituationer som fx måltidet samt dage, hvor den normale rytme er udfordret.

Pointer fra tilsynsmødet

- Forældrebestyrelsen giver udtryk for et godt og positivt samarbejde med både ledelse og medarbejdere. Ledelse og medarbejdere er tilgængelige, nærværende og der er en særlig god og positiv stemning.
- Et fokus på at sikre et stærkt sprogligt læringsmiljø med uddybende dialoger ud fra et fælles tredje.
- Fortsat arbejde målrettet med indretning af lege- og læringsmiljøerne ift. at have ”omsorg for rummene” og kredse for detaljerne, så det fremstår inviterende, indbydende og klar til leg for børnene.
- Der er et begyndende fokus på at organisere og strukturere eftermiddagen, så der også igangsættes lege, som børnene kan vælge til samt fokus på tilgængelige materialer, der understøtter børnenes lege.

Udviklingspunkter i det pædagogiske tilsyn

- Et tilsyn vil altid give anledning til nye overvejelser og eventuelle justeringer, der kan give børnene, fornyede betingelser for deres trivsel, læring, udvikling og dannelse, hvilket ses i de givne udviklingspunkter.
- I et tilsyn vil der altid gives **fokuspunkter**, som dagtilbuddet med fordel kan forholde sig til. **Opfølgingspunkter** gives når der skal igangsættes en mere målrettet indsats. **Henstillinger** gives ved bekymring for kvaliteten i dagtilbuddet eller manglende opfyldelse af lov- og forvaltningsmæssige bestemmelser. Her skal der udarbejdes en handleplan og der iværksættes skærpet tilsyn.

Udviklingspunkter for Mariehønen:

Henstillinger:

- Ingen

Opfølgingspunkter:

- Arbejd målrettet med at kvalificere jeres rutinesituationer, herunder organisering, prioriteringer og rollefordeling. Rutinesituationer er betydningsfuldt pædagogisk arbejde med mulighed for lærerige og nærværende samspil. Hav særligt fokus på at sikre vedvarende tilgængelige og nærværende voksne sammen med børnene.

Fokuspunkter:

- Kvalificer fortsat jeres lege- og læringsmiljøer, hvor der er fokus på tilgængelighed, tydelighed og klar til leg, så det fremstår inviterende og indbydende for børnene og de kan afkode, hvilke lege der inviteres til. Hav en opmærksomhed på, at der er mulighed for forskellige børneinitierede legeformer og udtryksformer.
- Overvej hvordan udsmykning og dokumentation kan bidrage til æstetisk stemning og fællesskab. Hvad hænges oppe i højden? Og hvad hænges i børnehøjde?
- Hav fokus på, hvordan der sikres et stærkt sprogligt miljø, hvor de voksne er sproglige rollemønstre benævner, bekræfter og nuancerer sproget i samspillet med børnene.
- Overvej hvordan de voksnes roller er på legepladsen. Er der mulighed for fordybet leg og samspil sammen med børnene?
- Anvend gerne data fra Hjernen og Hjertet samt tilsynet som afsæt for faglige drøftelser, justeringer og nye tiltag.

Observationer i Mariehønen

Der er observeret ud fra, hvad forskning viser, er de vigtigste kontekster for et barns udvikling i de nærmeste omgivelser; fysiske omgivelser, relationer og lege- og aktivitetsmuligheder. De tre områder er de mest grundlæggende for den pædagogiske kvalitet.

Observationsredskabet KIDS anvendes som afsæt for observationerne.

Fysiske omgivelser

- Det er tydeligt at der er processer i gang ift. at kvalificere de fysiske lege- og læringsmiljøer, hvor der arbejdes med tematiserede lege- og læringsmiljøer, rum i rummene og med adgang til forskellige former for leg.
- Børnene har adgang til forskellige rum, som inviterer til varierende lege samt giver mulighed for leg og fordybelse i mindre grupper.
- Mariehønen fremstår stemningsfuldt med mange spor af børnene og visuel dokumentation af det, der er fokus på.

Observationer omhandlende de fysiske omgivelser



Forskningen peger på:

Rum, interiør, materialer inde som ude udgør tilsammen en ramme, som ifølge forskningen har betydning for børns erfaringsdannelse og sociale liv. Det fremhæves også i den styrkede læreplan, at den fysiske indretning er med til at sikre alle børn trivsel, sundhed, udvikling og læring. Derfor er den fysiske indretning vigtig i vurderingen af den pædagogiske kvalitet.



*Kreative
løsning, hvor
børnene kan
køre med biler
på væggen*



*Værksted med
tilgængelige
materialer. Har
børnene også adgang
til kreative
materialer på eget
initiativ?*

Eksempler på tematiserede lege- og læringsmiljøer, der fremstår inviterende, indbydende og klar til leg





Konstruktionsrum



Læsehjørne med
tilgængelige bøger
og siddeplads

Eksempler på
tematiserede
lege- og
læringsmiljøer



Bilbane med
tilgængelige
køretøjer



Salen/multirum med
mulighed for
uforstyrret lege
eller fysisk aktiv
lege og aktiviteter

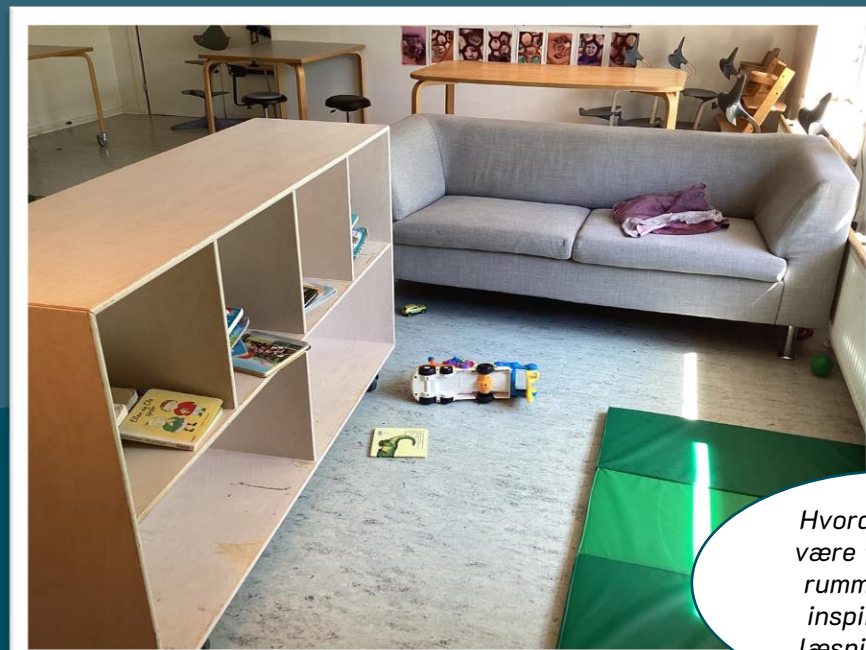


Fremstår legematerialerne indbydende og inviterende til leg? Er det let at afkode for børnene, hvad de kan?

Eksempler på varierende tilgængelighed, tydelighed og klar til leg



Er det overskueligt for børnene? Er det tilgængeligt og klar til leg?



Hvordan kan der være "omsorg for rummet", så det inspirerer til fx læsning i bøger?



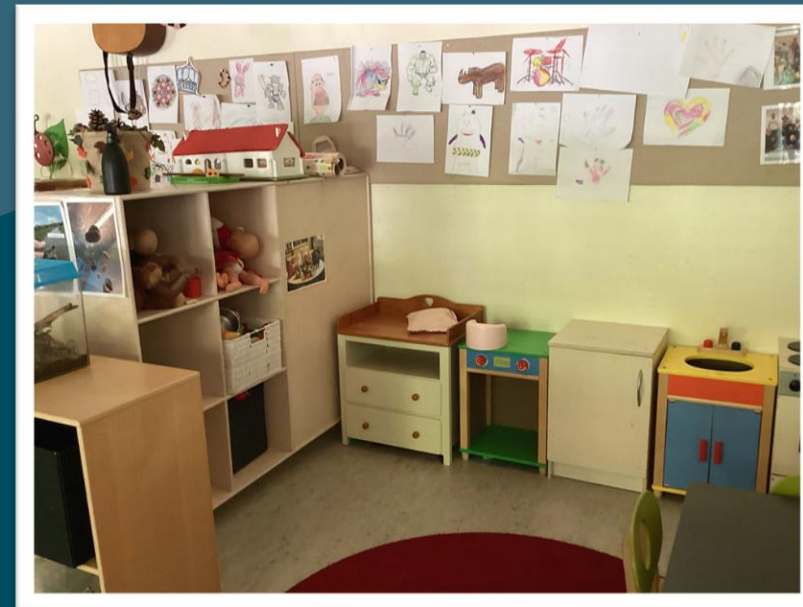
Eksempler på rum i rummene, hvor børnene kan fordele sig og lege afskærmet og derfor færre forstyrrelser.



Eksempler på spor
af børnene og
dokumentation

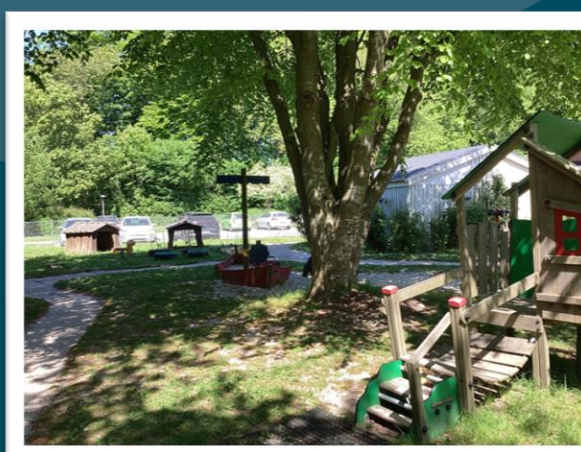


Overvej hvad
der hænger i
voksenhøjde og
i børnehøjde –
og hvorfor?
Hvem skal have
glæde af det?



Fysiske omgivelser - Legepladsen

- Legepladsen er opdelt mellem vuggestue og børnehave. De er indrettet med afsæt i aldersgrupperne og giver børnene mulighed for udforske, lege roligt og vildt og det er muligt at lege og have aktiviteter uden forstyrrelser.
- Legepladserne understøtter forskellige former for leg.
- Der er steder med overdækning, som giver forskellige muligheder for leg og aktivitet.



Dialogspørgsmål til videre refleksion vedr. fysiske omgivelser:

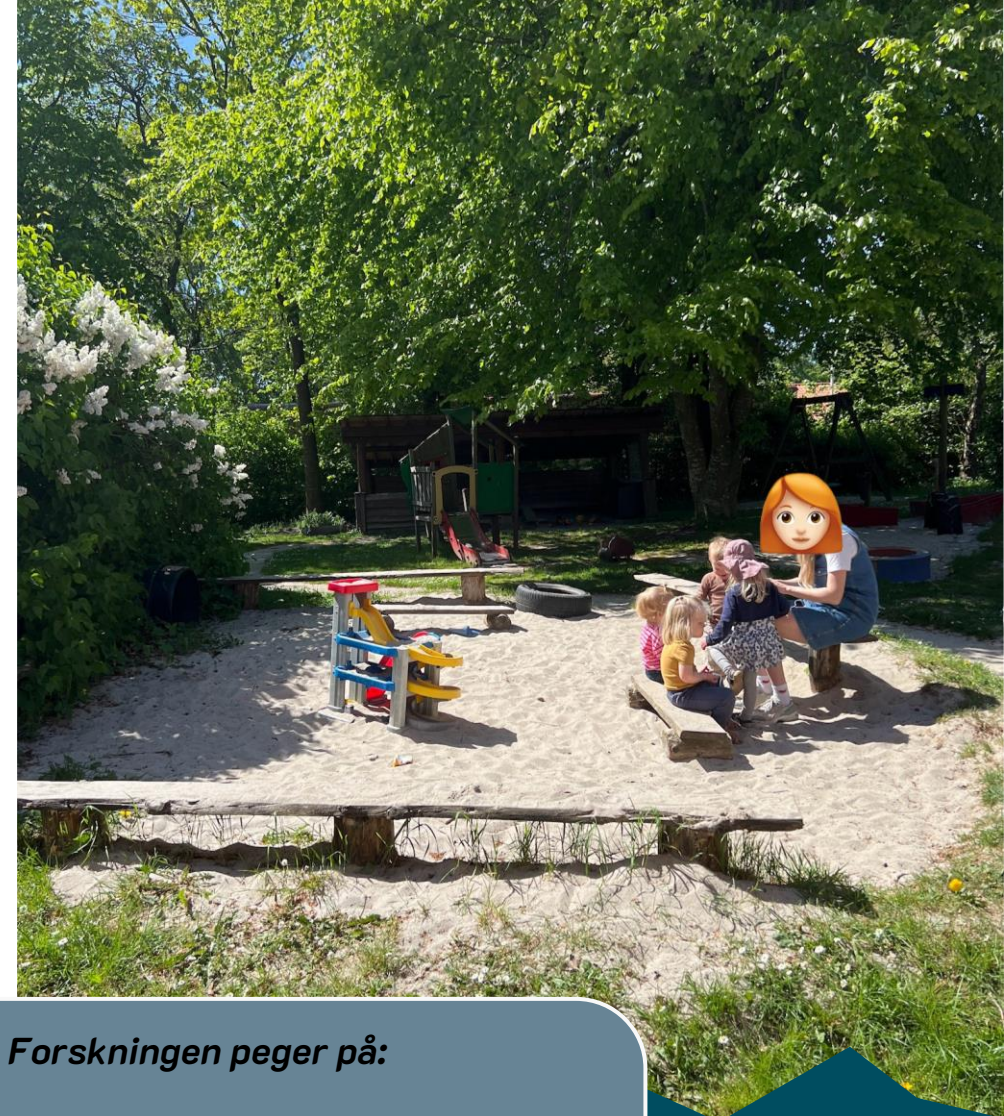
- Hvordan kan vi kvalificere de tematiserede lege- og læringsmiljøer, vi allerede har, så det fremstår klar til leg samt inviterende for børnene?
- Hvilke prioriteringer har vi ift. tilgængelige legematerialer? Er det også overskueligt og let at afkode for alle børn?
- Hvordan gør vi klar til leg? Og gør vi det i løbet af dagen?
- Hvornår hænger vi dokumentation oppe i højden? Og hvornår hænger vi det i børnehøjde? Og hvilken betydning har det for børnene?



Relationer

- Børn og voksne er ved tilsynets ankomst lige kommet hjem efter spotfestival og alle børnehavebørn er på legepladsen.
- Vuggestuebørn kommer løbende op fra lur, får eftermiddagsmad og nogle er ude, andre er inde.
- Generelt oplever tilsynet en god stemning med nærværende, venlige og hjælpsomme voksne.
- Særligt i børnenes lege er de voksne tilgængelige og hjælpsomme og der er samspil og nærvær.

Observationer omhandlende relationer



Forskningen peger på:

Trygge og anerkendende relationer er afgørende for at yde omsorg, Forskning og den styrkede læreplan peger på, at både relationerne mellem barn og pædagogisk personale og børnene imellem har afgørende betydning for børnenes trivsel og udvikling.

Relationer

- Tilsynet oplever varierende kvalitet ift. en organisering og struktur, der sikrer tilgængelige og vedvarende voksne ved børnene, særligt i vokseninitierede aktiviteter som eftermiddagsmåltidet.
- Børnenes muligheder for nærværende samspil med uddybende dialoger, støtte til indbyrdes relationer og børnefællesskab er indimellem udfordret.
- Det sproglige læringsmiljø kan højnes, hvor de voksne i højere grad skal give mulighed for uddybende dialoger og det at være sammen om et fælles tredje.



Dialogspørgsmål til videre refleksion vedr. relationer:

- Hvilke formål har I med rutinesituationer som måltidet? At børnene får mad? At der er mulighed for nærvær og fællesskaber? Øve mestring og selvhjulpenhed?
- Hvordan kan en tydelig rollefordeling mellem jer voksne sikre nærværende og vedvarende tilgængelige voksne?
- Hvilken betydning har det for børnene, når der ikke er tilgængelige voksne at støtte sig til?



Leg og aktivitet

- Eftermiddagen er præget af børneinitierede lege, hvor det summer af leg og fordybelse.
- Der er gode vilkår for børnenes lege med mulighed for fællesskaber, fordybelse og udforskning.
- Der er eksempler, hvor de voksne faciliterer og deltager i børns leg.



Forskningen peger på:

Leg og aktivitet giver trivsel, udviklings- og læringsmuligheder og noget at være sammen om i fællesskaber over hele dagen. Deltagelsesmuligheder er ifølge forskning helt afgørende for børns udvikling og trivsel og står også centralt i den styrkede læreplan – og derfor er kvaliteten af leg og aktiviteter relevant og betydningsfuld i vurderingen af den samlede kvalitetsvurdering.

Leg og aktivitet

- I de vokseninitierede aktiviteter som rutinesituationer (måltidet) ser tilsynet varierende kvalitet.
 - Organisering, struktur og de voksnes positioneringer og prioriteringer er præget af praktiske gøremål, som i varierende grad giver uro eller børn, der sidder alene uden voksne.
 - Den fælles opmærksomhed og støtte til børnenes indbyrdes relationer er særligt udfordret i eftermiddagsmåltiderne udenfor.



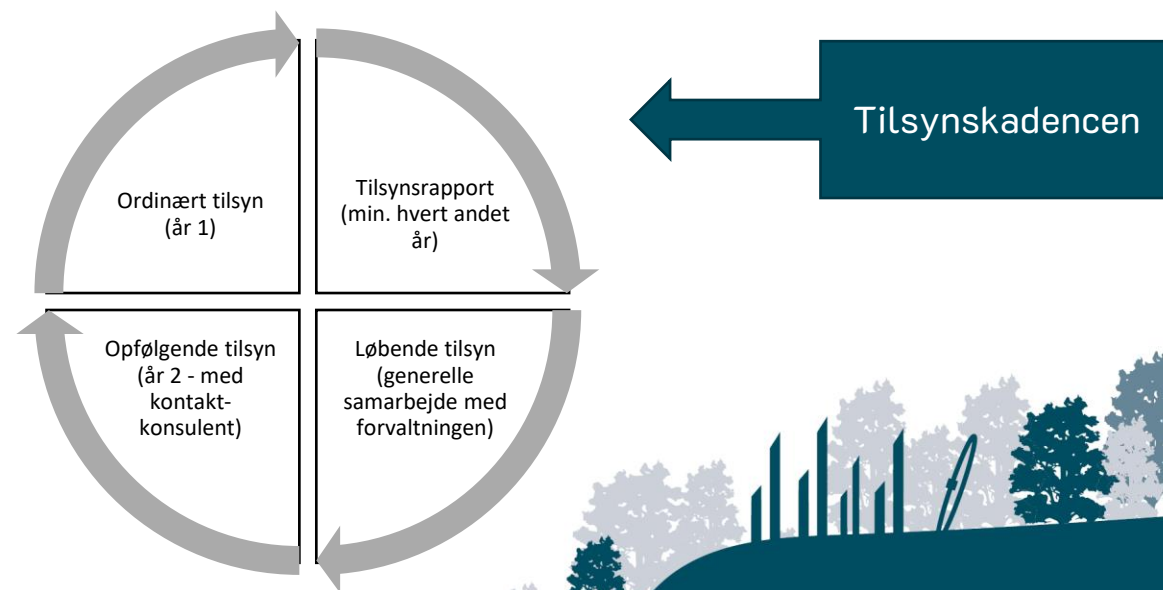
Dialogspørgsmål til videre refleksion vedr. leg og aktivitet:

- Hvilke roller har vi som voksne på legepladsen? Er der voksne, der sætter lege i gang og støtter de børn, der har brug for hjælp til leg og samspil?
- Har vi en organisering, der giver mulighed for fordybelse for både børn og voksne?
- Hvornår giver vi børnene deltagelsesmuligheder i og omkring måltidet?
- Hvordan prioriterer vi de daglige rutinesituationer? Hvilke muligheder og rammer giver vi børnene?



Opfølgning på det pædagogiske tilsyn

I løbet af 2025 vil kontaktkonsulent fra Børne- og Ungeforvaltningen afholde et anmeldt opfølgende tilsyn med ledelsen med afsæt i seneste tilsynsrapport.



Formålet med det pædagogiske tilsyn

- Og grundlaget for kvalitetsforståelsen af
pædagogisk kvalitet

Formålet med det pædagogiske tilsyn:



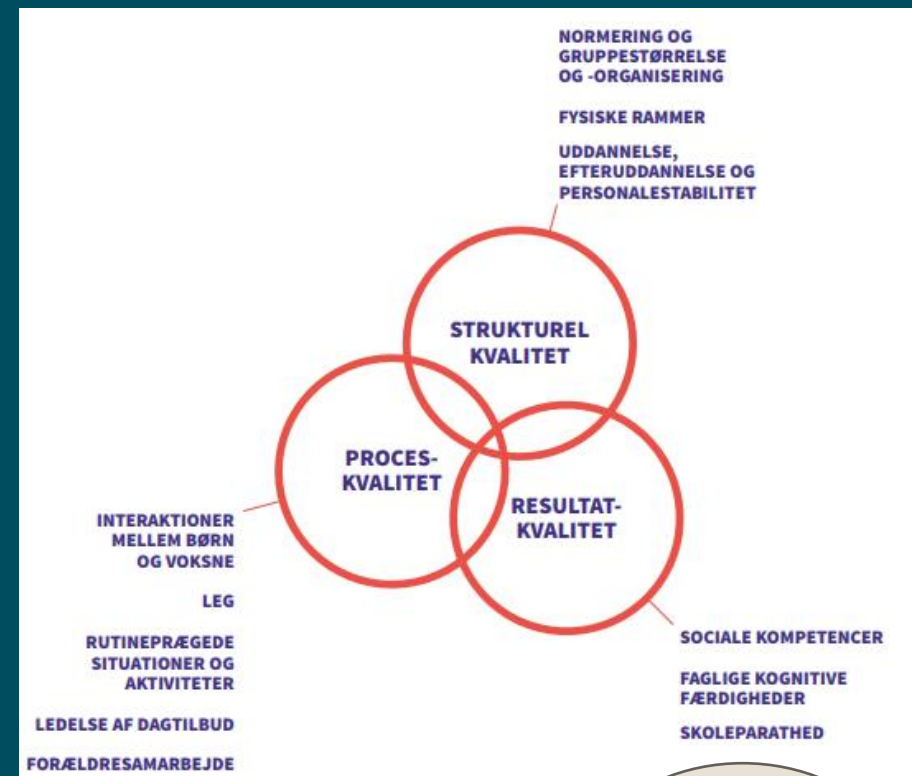
- Skal sikre at dagtilbuddet efterlever den gældende lovgivning samt **Vejle Kommunes målsætninger og prioriterede indsatser** i dagtilbud.
- Er en **kvalitetssikring** af nuværende pædagogiske praksis.
- Skal skabe rammer for **refleksion over kvaliteten** af læringsmiljøerne, **styrke evalueringskulturen** og skal indgå i **kommunens samlede tilgang til kvalitetsudvikling**, hvor viden om kvalitet og justering af praksis indgår i en vedvarende proces.

Grundlaget for Kvalitetsforståelsen

Grundlaget for alle kommuners kvalitetsforståelse er dagtilbudsloven, det pædagogiske grundlag og dens styrkede pædagogiske læreplan.

- I Vejle Kommune anvendes KIDS som observationsredskab til at vurdere og udvikle den pædagogiske kvalitet i dagtilbud.
- Med KIDS observeres de omgivelser, som udgør børnenes betingelser for trivsel, læring og udvikling og dermed på kvaliteten i de pædagogiske læringsmiljøer.
- Når den overordnede pædagogiske kvalitet vurderes, er det med afsæt i temaerne fysiske omgivelser, relationer samt leg og aktivitet.

Kvalitetsforståelsen tager afsæt i forskningsbaseret viden, KIDS, Dagtilbudslov og den styrkede læreplan



Der tages afsæt i forskningsbaseret viden om pædagogisk kvalitet